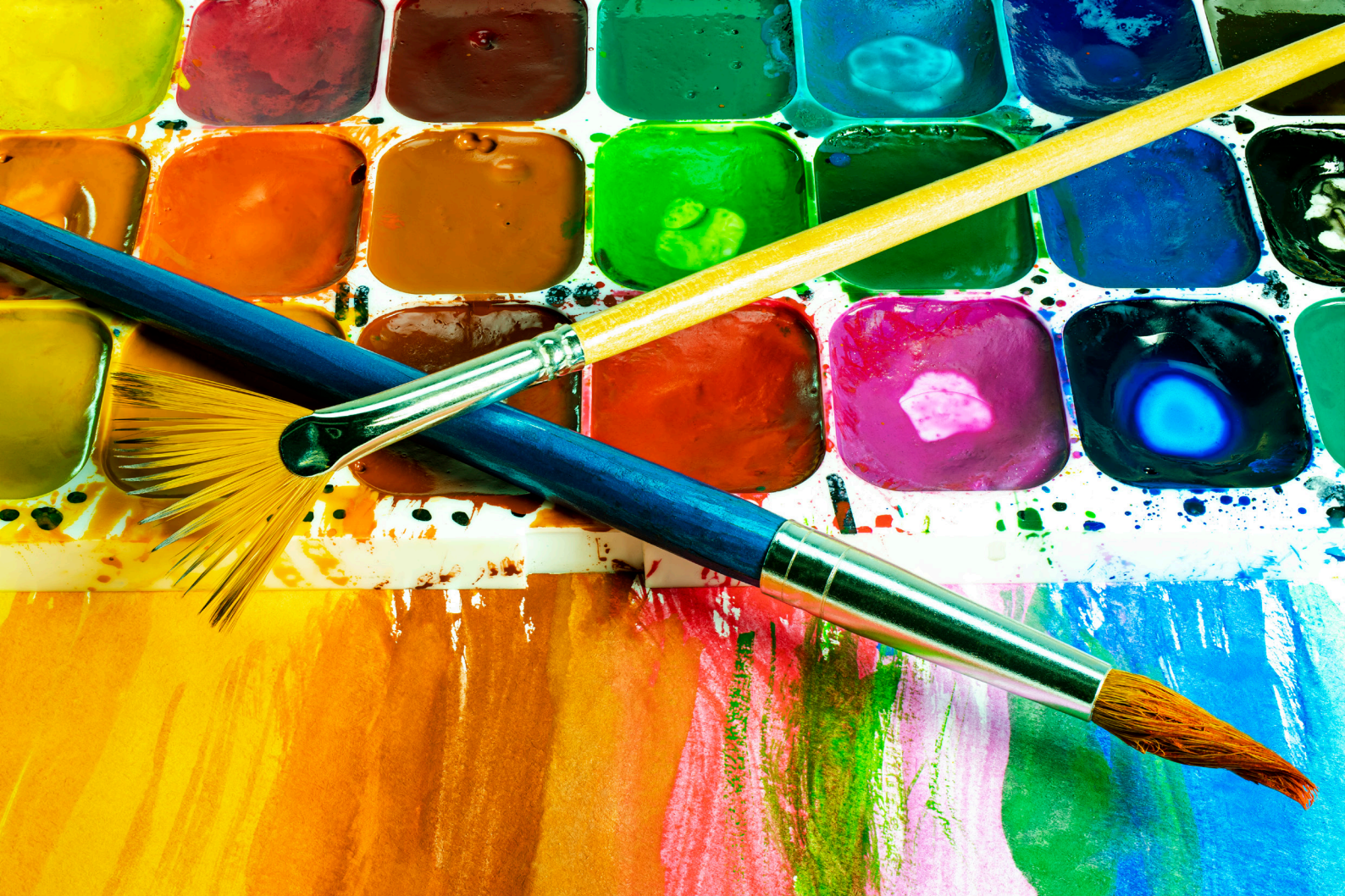


Sundsvalls museum



Lärohandledning

Se människor



Sundsvalls museums Ateljévåning

Lärohandledning

Koppling till Lgr11

Lärohandledningen har skrivits med Lgr11 i åtanke. Enligt läroplanen ska skapande arbete och lek vara en del av ett aktivt lärande. Elever ska få möta och utveckla olika uttrycksformer. Skolans aktiviteter ska stimulera elevernas kreativitet, nyfikenhet och självförtroende samt deras vilja att pröva egna idéer och lösa problem. Enligt Lgr11 ska eleven ta del av diskussioner och värdeövningar kring egna och andras verk. Ett besök i Ateljévåningen ger tillfälle för eleverna att genom praktisk övning uttrycka sig själva och utveckla ett dynamiskt tänkande.

I Ateljévåningen finns konstverk från olika tider som kan användas för att skapa förståelse för både historien och samtiden. En lektion i Ateljévåningen möjliggör fördjupade samtal utifrån den etiska värdegrund som läroplanen vilar på.

Lärohandledningens upplägg

Det finns tre olika lärohandledningar som är kopplade till Sundsvalls museums Ateljévåning.

De innehåller både diskussionsfrågor och uppgifter som utgår från konstverken i utställningen.

Ha diskussionerna i helklass eller i mindre grupper.

Tänk på att alla ser och upplever verk på olika sätt och att det inte finns något rätt eller fel! Påminn gärna din grupp om det.

Era reflektioner till museet

Vi på Sundsvalls museum tar gärna emot era synpunkter och erfarenheter kopplade till Ateljévåningen. Lämna dem i vår gästbok.

Vissa foton av konstverken i lärohandledningen är beskurna. Konstverken i lärohandledningen är fotograferade av David Schreiner.

Välkommen till Sundsvalls museum

Hitta hit

Sundsvalls museum ligger i ett hus som heter Kulturmagasinet. Adressen är Packhusgatan 4, Sundsvall. Receptionen: 060-19 18 00.

Personal på museet

I Sundsvalls museums entré arbetar receptionspersonal och i utställningarna rör sig museivårdar. De svarar gärna på frågor om ni undrar över något.

Bokning

Vill ni boka en visning eller workshop hos oss, kontakta tina.johansson@sundsvall.se. Vid bokning finns material på plats. En konstpedagog möter er vid museets entré.

Ansvar för gruppen

Pedagoger ansvarar för gruppen under besöket.

Ateljévåningen

Hittar ni på Plan 2 i Barkassen. Det finns både trappor och hissar som kan användas för att ta sig (er) dit.

Ateljévåningens två rum

Ibland är ett av rummen bokade, men det går alltid att besöka det andra rummet.

Matsäck

Ibland går det att äta sin matsäck i bibliotekets ungdomsavdelning. Kontakta biblioteket i förväg på 060-19 18 28.

Egna besök

Ni är välkomna att själva besöka Ateljévåningen, utan att boka tid. Tänk då på att ta med eget material.

Ytterkläder

Det går bra att hänga av sig ytterkläder i Ateljévåningen när det stora rummet är öppet. Det finns även ett kapprum på entréplan som museivårdarna kan låsa upp, prata gärna med receptionen.

Toaletter

Toalett som är handikappanpassad finns i anslutning till Ateljévåningen. Det finns även toaletter på entréplan som museivårdarna kan låsa upp, prata gärna med receptionen.

Att tänka på som besökare

Påminn eleverna om att inte springa även om de blir ivriga. På museet finns många saker som är sköra och som kan gå sönder.

Varför får vi inte röra?

Konstverk som visas på museer ska kunna bevaras i många år utan att skadas. Därför behöver vi vara försiktiga med dem. Även om händerna är rena finns det alltid fett och salt på huden som skadar konstverken.

Ibland är det meningen att du SKA ta på ett konstverk, då finns det oftast en instruktion eller något annat som talar om det.



Porträtt

Vi människor har i tusentals år avbildat oss själva på olika sätt. I Sundsvalls museums konstsamling finns många konstverk som på olika sätt gestaltar människor, ensamma eller i grupp. Konstverken berättar något om oss människor, det samhälle och den tid vi lever i.

Konst kan handla om att visa det vi ser, men den kan också synliggöra saker som inte syns i vanliga fall. I den här lärarhandledningen är diskussionsfrågorna och uppgifterna fokuserad på porträtt och andra gestaltningar av människor. Det ger oss möjlighet att fundera över hur vi ser på oss själva och andra. Vad ser vi och vad tror vi att vi ser? Tänk om något jag ser är osynligt för en annan och om någon annan ser det jag inte ser?

Syfte

Att undersöka olika sätt att skapa människogestaltningar på. Träna seendet och söka ett språk för det vi ser. Reflektera över hur vi ser på oss själva och andra. Bekanta sig med vissa ord och begrepp för att samtala om verk. Lyssna till och respektera andras åsikter och tankar.

När vi skapar verk av människor kallas de ibland porträtt, men alla verk av människor är inte porträtt. Ett porträtt kan antingen avbilda eller på annat vis representera eller påminna om den eller de som porträtteras. Porträttet kan likna en person så som den ser ut eller ta fasta på något annat än just utseendet. Det kan vara personlighet, vad personen jobbar med eller vilken status personen har. Den som skapar ett porträtt kan välja att förstärka vissa saker och dämpa andra. Ett porträtt visar inte bara något av den som blir porträtterad utan även något av den som skapat porträttet.



"Byrå" av Carina Ellberg, 1988.

Leta upp de här tre konstverken:

Knut Ekwall - Porträtt av Lina Thuresson
Carin Ellberg - Byrå
Carin Ellberg - Stolen

Diskutera

- Vem tror ni personen på konstverket är?
- Vad tänker ni om möblerna?
- Är det gamla eller nya konstverk?
- Vad får ni för känslor av konstverken? Vad tror ni det är som väcker de känslorna?
- Vad har konstnärerna valt för färger? Former? Hänger det ihop med vilka känslor ni får av konstverken?
- Prova hålla handen för möbelkonstverket så att du bara ser personen. Vad tänker du på?
- Är något annorlunda än när personen och möblerna syns tillsammans?
- Går det att tänka på möblerna som porträtt av människor?
- Leta efter fler porträtt i utställningen. Diskutera: Hur framställs olika individer?

Uppgifter

Teckna utan att titta på bilden

Material: Papper, penna eller kol.

- Pedagoger delar in klassen i mindre grupper, gärna tre och tre. Två tecknar av på varsitt papper och en sitter modell. Varje person är modell i en minut, sedan byts eleverna av.
- Pedagoger kan med fördel också delta i övningen!
- Ta ett papper och en penna.
- Teckna av den som är modell utan att titta på papperet. Titta noga på modellen och försök teckna det du verkligen ser. Försök hinna med alla delar: ögon, öron, mun och kinder.
- Lägg ut alla verken och titta på ert gemensamma grupporträtt där alla finns med i minst två versioner. Vad skulle någon som inte känner er tänka att ni symboliserar för grupp utifrån verken?

Instruera din porträttör

Material: Papper, penna eller kol.

- Pedagoger delar in eleverna två och två.
- Titta på konstverken i utställningen och fundera över hur du skulle vilja att ditt eget porträtt såg ut. Låt fantasin flöda!
- Ge instruktioner till varandra med önskemål om hur ni vill bli porträtterade.
- Exempelvis: Jag vill bli porträtterad som ett lejon, som en robot, en apelsin, eller som ett ånglok. Jag vill ha tjugiga kläder och leriga skor. Jag vill vara omgiven av små, små pingviner. Jag vill vandra i en mörk skog. Jag vill ha en ledsen sida och en glad. Jag skulle vilja ha en jättestor näsa...
- Teckna varandra enligt den andres önskemål. Testa teckna med "fel hand" (den hand som du är minst van att använda).
- Teckna porträtten av varandra samtidigt.
- Ni kan be varandra teckna över ifall ni tycker att det behövs.
- Att teckna med "fel hand" kan hjälpa oss släppa loss och inte vara så dömande mot vårt eget tecknande. Ibland tecknar vi med "fel hand" eftersom den är mer avslappnad än den hand som vi oftast använder.

Självporträtt som en möbel

Material: Papper, penna eller kol.

Skapa ett självporträtt av dig själv som en möbel.

- Hur skulle du se ut? Vilket material är du gjord av?
- I vilken miljö står du placerad och hur används du?
- Vad har du för yta? Vad finns inuti? Hur många ben står du på?
- Teckna varandra enligt den andres önskemål. Testa teckna uppgiften med "fel hand" (den hand som du är minst van att använda).
- Teckna porträtten av varandra samtidigt.
- Ni kan be varandra teckna över ifall ni tycker att det behövs.
- Att teckna med "fel hand" kan hjälpa oss släppa loss och inte vara så dömande mot vårt eget tecknande. Ibland tecknar vi med "fel hand" eftersom den är mer avslappnad än den hand vi är vana vid att kunna styra.

